



ASSOCIAÇÃO MULHER DO AMPARO MOÇAMBIQUE (AMAMO)

PORTFÓLIO AMAMO



Matola, 2026

Índice

1. SUMÁRIO EXECUTIVO	3
2. QUANDO PERMANECER NA ESCOLA PARECIA IMPOSSÍVEL.....	4
3. IDENTIDADE INSTITUCIONAL	5
4. MISSÃO, VISÃO, ÂMBITOS DE ACTUAÇÃO, VALORES E OBJECTIVOS DA AMAMO.....	5
5. ESTRUTURA ORGANIZACIONAL DA AMAMO.....	7
6. HISTÓRICO E EXPERIÊNCIA INSTITUCIONAL	7
7. Metodologia e Implementação.....	8
7.1. Diagnóstico Comunitário Baseado em Evidências.....	8
7.2. Planeamento Estratégico e Colaborativo.....	9
7.3. Mobilização e Engajamento Comunitário	9
7.5. Implementação Técnica com Foco na Qualidade	10
7.6. Monitoria, Avaliação e Aprendizagem Continua	10
7.6.1. Resultados da abordagem da M&A:	11
8. Projectos e Acções de Alto Impacto	11
8.1. PROJECTO NOSSO FUTURO BRILHANTE	12
8.2. PROJECTO SAIBA MAIS, VIVA MAIS	13
8.3. PROJECTO PREVENÇÃO POSITIVA	14
9. Experiência em contextos de emergência	16
10. RESULTADOS RELEVANTES DAS INTERVENÇÕES DA AMAMO	17
11. PARCEIROS ESTRATÉGICOS (2019-2024)	17
12. GESTÃO FINANCEIRA	18
12.1. Princípios orientadores da nossa gestão financeira:	18
12.2. Ferramentas e processos utilizados:	18
12.3. Sustentabilidade financeira:	18
13. PARCEIROS DA AMAMO NOS ULTIMOS 4 ANOS.....	19

1. SUMÁRIO EXECUTIVO

A Associação Mulher do Amparo Moçambique – AMAMO é uma organização da sociedade civil comprometida com a promoção do desenvolvimento social sustentável, com enfoque no empoderamento de raparigas e mulheres, fortalecimento do acesso à educação e redução das vulnerabilidades no seio das comunidades.

Com uma abordagem participativa e orientada para resultados, a AMAMO trabalha diretamente com comunidades para criar ambientes mais seguros, inclusivos e favoráveis ao desenvolvimento humano.

Principais resultados alcançados:

- Mais de 2.000 meninas e jovens mulheres beneficiadas diretamente;
- Mais de 900 crianças alcançadas por programas de saúde e desenvolvimento;
- 1.500 adolescentes e mulheres jovens capacitadas em competências para a vida;
- 64 casos de vulnerabilidade acompanhados com acompanhamento e suporte;
- Comunidades mais engajadas na promoção do bem-estar de raparigas e mulheres.

A organização possui experiência comprovada na implementação de projectos em parceria com instituições reconhecidas, demonstrando capacidade técnica, responsabilidade institucional e forte presença comunitária.

2. QUANDO PERMANECER NA ESCOLA PARECIA IMPOSSÍVEL

Quando uma menina permanece na escola, toda a comunidade avança

Boane, Província de Maputo

Aos 14 anos, Julieta estava à beira de abandonar a escola. Filha mais velha de uma família numerosa, vivia sob forte pressão econômica, a continuidade dos estudos começava a ser vista como um encargo difícil de suportar. As faltas tornaram-se frequentes e o risco de desistência era cada vez mais evidente.

Foi neste contexto que Julieta participou numa iniciativa comunitária implementada pela AMAMO, voltada ao empoderamento de raparigas e ao fortalecimento do apoio familiar à educação. Inicialmente reservada, encontrou nas sessões formativas um espaço seguro para partilhar desafios e refletir sobre o seu futuro. Ao longo das capacitações, desenvolveu competências essenciais como autoconfiança, comunicação e tomada de decisão.

Paralelamente, a AMAMO envolveu a família e líderes comunitários em ações de sensibilização, reforçando a educação das raparigas como um investimento essencial para o progresso social. Essa abordagem integrada revelou-se decisiva. A família passou a apoiar activamente a continuidade escolar da Julieta, reconhecendo o potencial transformador da educação.

Meses depois, a mudança era visível: Julieta recuperou a assiduidade, melhorou o desempenho escolar e tornou-se uma aluna participativa e confiante. Hoje ela fala com convicção, tornou-se referência para outras meninas da comunidade, incentivando-as a permanecer na escola.



“Hoje acredito que estudar pode mudar o meu futur, e quero mostrar as outras meninas que também é possível” Julieta, 14 anos, beneficiaria dos projectos da AMAMO

Fig. Ilustra a Julieta participando de uma das atividades promovidas pela AMAMO no âmbito do Projecto Prevenção Positiva

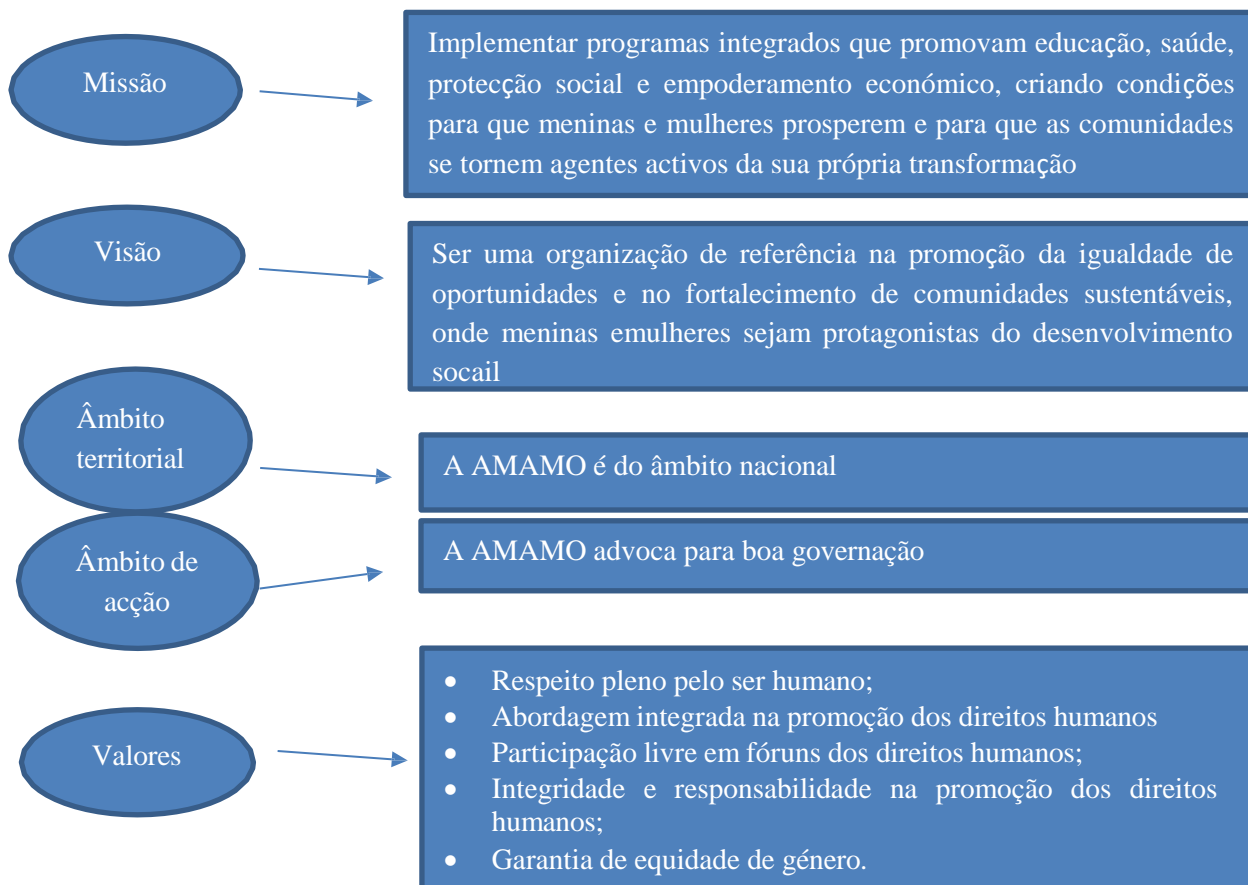
3. IDENTIDADE INSTITUCIONAL

Quem somos

A ASSOCIAÇÃO MULHER DO AMPARO MOÇAMBIQUE – AMAMO é uma pessoa colectiva, dotada de personalidade jurídica, autonomia administrativa, financeira e patrimonial, humanitária e sem fins lucrativos. Criada a 18 de Maio de 2016, com registo jurídico publicado no BR do dia 17 de Janeiro de 2018, sob nº 16/2017, IIIª SÉRIE e tem a sua sede, na Província de Maputo, Município de Matola, Posto Administrativo da Machava, Bairro Patrice Lumumba.

A AMAMO é uma organização da sociedade civil comprometida com a promoção do desenvolvimento humano e comunitário, com enfoque estratégico no empoderamento de meninas e mulheres, fortalecimento da educação, promoção da saúde e redução de vulnerabilidades sociais. Com uma actuação orientada por evidências e centrada nas necessidades locais, a AMAMO actua como um agente catalisador de transformação social, trabalhando diretamente como comunidades para criar ambientes mais seguros, inclusivos e favoráveis ao desenvolvimento humano. Através de abordagens participativas e centradas na comunidade, a AMAMO contribui para que meninas e mulheres tenham acesso a oportunidades reais de crescimento, autonomia e participação activa na comunidade.

4. MISSÃO, VISÃO, ÂMBITOS DE ACTUAÇÃO, VALORES E OBJECTIVOS DA AMAMO





Objectivos

- Promover acções sociais e humanitárias no seio das comunidades;
- Promover acções que garantam a equidade de género e prevenção da violência baseada no género;
- Promover acções de combate a doenças infectocontagiosas.
- Promover acções de assistência psicossocial;
- Promover acções de saúde e bem estar da criança e idoso;
- Promover a integração social da pessoal vulnerável nos sectores chave de desenvolvimento humano;
- Promover acções de combate a discriminação da pessoa vivendo com HIV;
- Promover projectos que visam criar resiliência social nas comunidades;
- Promover acções de combate a desnutrição e trabalho infantil.

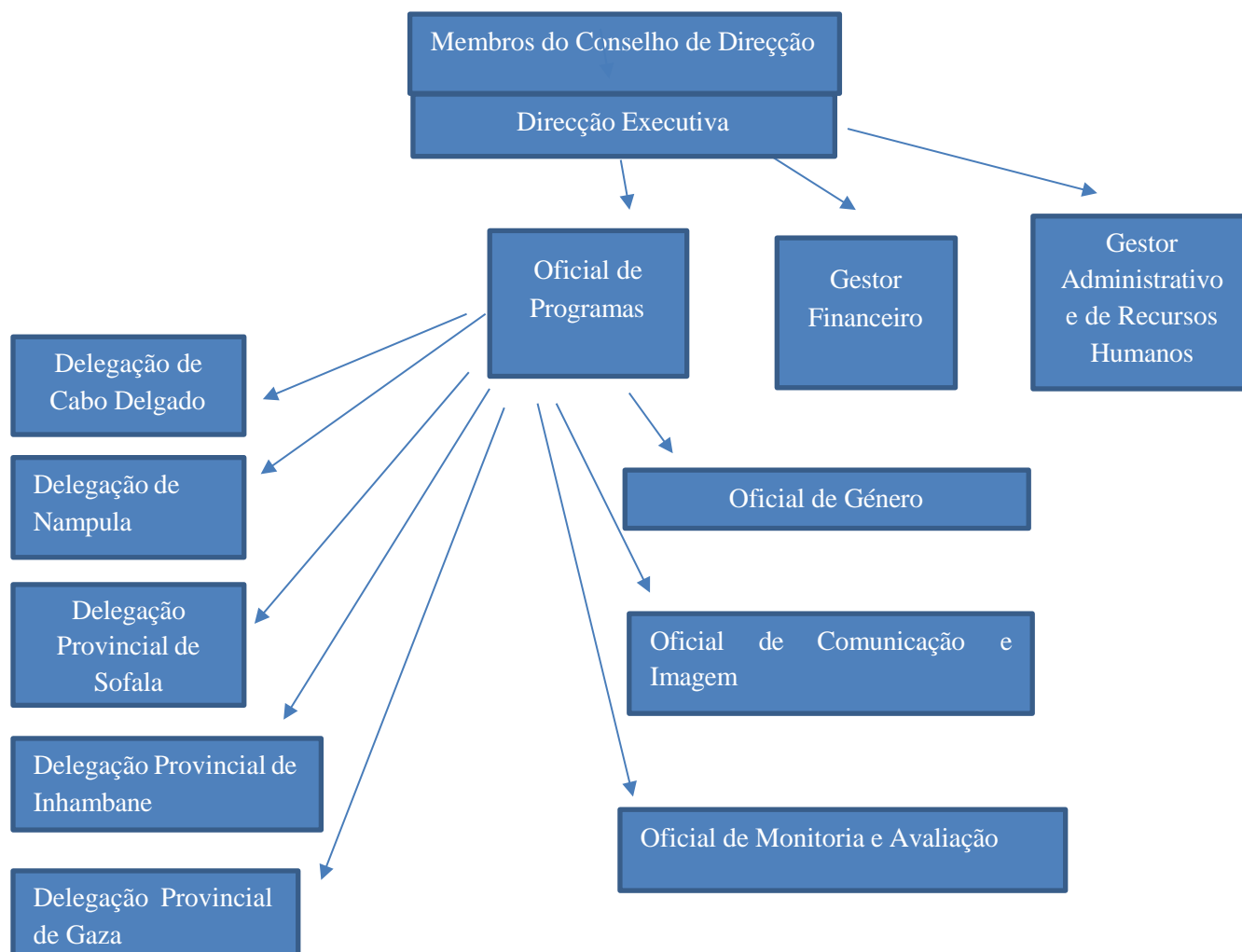


Áreas de intervenção

- Governação, gestão de conflitos e paz;
- Nutrição, saúde e higiene
- Empoderamento económico de mulheres e raparigas
- HIV/VBG
- Alfabetização
- Educação e empoderamento da rapariga
- Protecção e direitos da rapariga;
- Participação comunitária

5. ESTRUTURA ORGANIZACIONAL DA AMAMO

A AMAMO possui uma estrutura de administração e gestão que assegura credibilidade institucional e eficiência na execução dos projectos ou atividades.



6. HISTÓRICO E EXPERIÊNCIA INSTITUCIONAL

Desde a sua fundação, a AMAMO tem desenvolvido iniciativas orientadas para a transformação social, respondendo de forma estratégica aos desafios enfrentados por meninas, mulheres e famílias em contextos de vulnerabilidade. A experiência acumulada demonstra uma forte capacidade de conceber, implementar e monitorar intervenções com impacto real, sustentadas por parcerias institucionais sólidas e pelo envolvimento directo das comunidades.

Ao longo da sua trajetória, a organização tem contribuído para:

- Aumento do engajamento comunitário na educação de raparigas;
- Fortalecimento das competências sociais e econômicas de mulheres e raparigas;
- Promoção de ambientes mais seguros e favoráveis ao desenvolvimento da primeira infância;
- Redução de factores de risco associados ao abandono escolar;
- Estimulo à liderança feminina e participação comunitária.

Mais do que executar projectos, a AMAMO actua como catalisadora de mudanças estruturais, promovendo transformações comportamentais que perduram para além do ciclo de intervenções.



Fig. Pais e líderes comunitários participando activamente das iniciativas promovidas pela AMAMO.

7. Metodologia e Implementação

A AMAMO adopta uma metodologia integrada, participativa e orientada para resultados, assegurando que cada intervenção responda às necessidades reais das comunidades. O modelo de intervenção da organização combina rigor técnico, sensibilidade comunitária e mecanismos contínuos de aprendizagem, garantindo que cada projecto produza mudanças reais e duradouras.

A abordagem da AMAMO reconhece que o desenvolvimento comunitário exige soluções integradas. Por essa razão, os projectos são concebidos para actuar simultaneamente sobre factores sociais, educacionais e económicos que influenciam o bem-estar das comunidades.

7.1. Diagnóstico Comunitário Baseado em Evidências

Cada intervenção inicia com um processo aprofundado de levantamento de necessidades, utilizando ferramentas participativas como consultas comunitárias, grupos focais e encontros com lideranças locais. Este processo permite:

- Identificar barreiras ao acesso e permanência escolar;

- Compreender os factores de vulnerabilidade que afectam meninas, mulheres e comunidades;
- Mapear recursos existentes na comunidade;
- Priorizar acções com maior potencial de impacto.

O diagnóstico garante que os projectos sejam altamente relevantes e alinhados às realidades locais.



Fig. encontros com Director do SDEJT e equipa técnica do SDSMAS do Distrito de Boane para o desenho conjunto das estratégias de implementação das intervenções da AMAMO – Boane, 2024.

7.2. Planeamento Estratégico e Colaborativo

Após o diagnóstico, a AMAMO conduz um processo de planeamento conjunto com actores comunitários e institucionais, provendo criação conjunta de soluções. Os planos de ação incluem:

- Definição clara de objetivos e indicadores;
- Estruturação de atividades mensuráveis;
- Identificação de riscos e estratégias de mitigação;
- Integração de mecanismos de monitoria desde a fase inicial.

Este modelo fortalece o sentido de pertencimento e aumenta significativamente a sustentabilidade das intervenções.

7.3. Mobilização e Engajamento Comunitário

A AMAMO prioriza o envolvimento activo das comunidades como elemento central para o sucesso dos projectos. Para isso, trabalha com mobilizadores locais e estabelece relações de confiança com famílias, educadores de pares e lideranças locais. As estratégias incluem:

- Sessões de sensibilização comunitária;
- Criação de comités locais de acompanhamento;
- Promoção do dialogo intergeracional;
- Incentivo à participação das famílias nos processos educativos.

O engajamento comunitário reduz resistências, fortalece redes de protecção social e cria

ambientes mais favoráveis ao desenvolvimento de meninas e mulheres.

7.4. Capacitação e Transferência de Competências

A organização investe fortemente no fortalecimento de capacidades individuais e colectivas, assegurando que os conhecimentos permaneçam nas comunidades para além do ciclo dos projectos. As acções de capacitação abrangem:

- Desenvolvimento de competências de lideranças;
- Educação em saúde e bem-estar;
- Formação em habilidades para a vida;
- Apoio ao empoderamento económico;
- Orientação para práticas educativas positivas.

Esta abordagem promove autonomia e reduz dependências externas.

7.5. Implementação Técnica com Foco na Qualidade

Os projectos são executados por equipas técnicas qualificadas, apoiadas por facilitadores comunitários treinados, garantindo consistência metodológica e elevada qualidade na entrega das actividades. Durante a implementação, a AMAMO assegura:

- Adaptação cultural das abordagens;
- Ambientes seguros e inclusivos;
- Participação activa dos beneficiários;
- Flexibilidade para ajustar estratégias conforme necessário.

7.6. Monitoria, Avaliação e Aprendizagem Contínua

A AMAMO utiliza um sistema de monitoria orientado por indicadores para acompanhar o progresso e medir resultados. O processo é feito seguindo as seguintes etapas:

- Planeamento com base em indicadores SMART;
- Coleta regular de dados no terreno;
- Envolvimento comunitário e feedback local;
- Relatórios técnicos e partilha de resultados;
- Avaliação externas e internas.



Fig. Ciclo de M&A da AMAMO.

7.6.1. Resultados da abordagem da M&A:

- Redefinição de estratégias com base em evidências reais do terreno;
- Maior envolvimento e apropriação comunitária dos projectos;
- Tomada de decisão informada e transparente;
- Melhoria contínua das práticas de gestão e entrega de resultado.



Fig. Reunião de Planificação com Líderes e Autoridades Locais

8. Projectos e Acções de Alto Impacto

Ao longo da sua trajetória, a AMAMO implementou projectos estruturantes que contribuíram significativamente para o fortalecimento das comunidades, a promoção da educação e empoderamento de raparigas e mulheres. As intervenções foram desenhadas para enfrentar múltiplos desafios que influenciam a permanência escolar, a autonomia feminina e o bem-estar comunitário, incluindo vulnerabilidade social, barreiras ao acesso à educação, limitações económicas e desigualdades estruturais.

Os projectos abaixo apresentados evidenciam a capacidade da organização de planear e executar projectos ou programas de impacto mensurável, em parceria com instituições nacionais e internacionais. Os projectos arrolados nesta secção são: Nosso Futuro Brilhante – Parceria com o CESC; Prevenção Positiva – Parceria com a Comissão Nacional para UNESCO; Saiba Mais Viva Mais – Parceria com ALIADAS.

8.1.PROJECTO NOSSO FUTURO BRILHANTE

Parceiro: CESC - Centro de Aprendizagem e Capacitação da Sociedade Civil

Duração: 12 meses (2023)

Local de implementação: Boane e Moamba

Contexto

Em comunidades onde desafios relacionados à nutrição e saúde influenciam diretamente o desempenho escolar, a AMAMO implementou um projecto com uma abordagem integrada para melhorar as condições de aprendizagem das crianças, com atenção especial as meninas.

Principais atividades

- Realização de múltiplas sessões educativas comunitárias sobre nutrição, saúde e higiene;
- Implementação do Cartão de Pontuação Comunitária, promovendo responsabilização colectiva;
- Formação de comités comunitários de acompanhamento escolar;
- Envolvimento directo de pais, cuidadores e professores na melhoria do ambiente educativo.

Alcance

- Mais de 900 crianças beneficiadas directamente;
- Dezenas de famílias envolvidas em processos de monitoria escolar;
- Lideranças locais capacitadas para apoiar práticas sustentáveis.

Resultados e impacto

- Melhoria observada nos hábitos de saúde e nutrição;
- Maior envolvimento de pais e encarregados de educação no percurso escolar das crianças;
- Comunidades comprometidas com o sucesso educacional das meninas;
- Reforço das redes locais de protecção e apoio.



Fig. Sessão educativa realizada na EPC 19 de Outubro na comunidade FS. Magaia – Boane, promovendo conhecimentos essenciais para o desenvolvimento saudável de crianças e adolescentes

8.2. PROJECTO SAIBA MAIS, VIVA MAIS

Parceiro: ALIADAS – Women’s Voice and Leadership Mozambique

Duração: 6 meses (2024)

Local de implementação: O projecto foi implementado em quatro (4) comunidades e respectivas Escolas Primárias Completas no Distrito de Boane, Província de Maputo, nomeadamente: Comunidade de Filipe Samuel Magaia e EPC 19 de Outubro; Comunidade de Tchonissa e EPC de Tchonissa; Comunidade de Estevel e EPC de Estevel e Comunidade de Picoco e Escola de Picoco.

Contexto

Meninas e mulheres jovens em contextos de vulnerabilidade enfrentam barreiras sociais e de saúde que limita seu desenvolvimento. O projecto foi concebido para fortalecer capacidades individuais e comunitárias, promovendo autonomia e inclusão, reduzindo a vulnerabilidade das raparigas, adolescentes e mulheres jovens-RAMJ’s do distrito de Boane a infecção pelo HIV e tornando as comunidades resilientes através de iniciativas de empoderamento social e económico.

Principais actividades

- Realização de 120 sessões de sensibilização de RAMJ’s, seus pares e cuidadores;
- Disseminação de mensagens sobre a prevenção e combate ao HIV/SIDA, VBG, Estigma e discriminação, Saúde Sexual e Reprodutiva e Direitos Humanos;
- Realização de uma formação para 50 Adolescentes, Raparigas e Mulheres Jovens em cursos de confeitaria de doces e salgados para comunidades resilientes;
- Realização de uma formação sobre Crédito e Poupança Rotativo a 50 membros do grupo de crédito rotativo.

Alcance

- Mais de 1500 meninas e jovens mulheres beneficiadas diretamente;
- 64 casos de meninas em situação de vulnerabilidade identificados e acompanhados com encaminhamento apropriado;
- Comunidades mobilizadas para apoiar a protecção e o desenvolvimento das raparigas e mulheres jovens.

Resultados e impacto

- Reduzido em mais de 1500 RAMJ’s, o risco de vulnerabilidade para contrair o HIV;
- Reduzidos comportamentos locais que colocam a RAMJ’s á situação de VBG;
- 50 RAMJ’s têm conhecimento e confeccionam doces e salgados;
- 50 RAMJ’s com conhecimento e realizam o crédito rotativo e poupança;
- Contribuição relevante para a redução de factores de abandono escolar.



Fig. Capacitação realizada no âmbito do projecto, promovendo conhecimento e transformação social

8.3. PROJECTO PREVENÇÃO POSITIVA

Parceiro: Comissão Nacional para UNESCO

Duração: 12 meses (2023-2014)

Local de Implementação: Província de Maputo

Contexto

A situação das desistências escolares das raparigas é motivada pelo fraco poder económico (Pobreza). Ao nível dos programas de educação, percebe-se que o atraso na efetivação da lei do Sistema Nacional de Educação aumentava o índice de desistência escolar das crianças que frequentam a 7^a à 9^a classes. Muitas raparigas eram obrigadas a percorrerem longas distâncias para continuarem com os estudos e a falta de dinheiro de transporte propiciava as desistências escolares, embora o Ministério de Educação tenha políticas de inserção e continuidade da rapariga dentro da escola após contrair gravidez, está acaba sendo frustrada pela situação social das raparigas não estarem em condições de garantir a segurança dos seus bebés após o parto o que leva a raparigas a desistência. Situações de saúde após contrair o HIV também tem sido um dos factores de desistência das raparigas na escola, a falta de sustentabilidade económica também criar desestruturação no sistema imunológico levando a rapariga infetada pelo HIV, a não resistir a sua permanência nos serviços de cuidados e tratamento de HIV/SIDA. Portanto, foi nesse contexto que a AMAMO perspectivou a implementação do “Programa de Empoderamento Económico e de Saúde para a Redução do Risco abandono escolar e de infecção pelo HIV através do projecto “Prevenção Positiva” que foi financiado pela Comissão Nacional para UNESCO.

Principais Atividades

- Criação de grupos de raparigas e mulheres Jovens na escola e comunidade para realização de sessões de Diálogos Comunitários;
- Notificar, referenciar, integrar, reintegrar e garantir o seguimento de adolescentes e mulheres Jovens na escola e nos serviços de cuidados e tratamento do HIV;
- Criação de grupos de poupança entre raparigas e mulheres jovens;
- Realização de sessões educativas na escola e comunidade para promover o Direito a Saúde;
- Criação de Centros/focos fixos de disponibilização do preservativo;
- Realização de (4) Workshops de apresentação e divulgação do projecto, actividades e relatórios;
- Capacitar em dois seminários os Educadores de Pares (EP's) ou Assistentes Comunitários (AC's).
- Criação de Fórum Mulher Jovem e realização de Sessões de palestras e debates públicos.
- Realização do Workshop de apresentação do projecto com parceiros chave do Governo, Embaixadas, Organizações sociais, Lideranças locais e comunidade em geral.

Beneficiários: 1.500 meninas e mulheres jovens beneficiadas directamente

Alcance

- Aumentada a cobertura de TARV para 95% em crianças, adolescentes e adultos;
- Aumentada a retenção nos cuidados e tratamento 95% em crianças, adolescentes, adultos e mulheres grávidas e lactantes;
- Aumentada a supressão viral para 95% em crianças, adolescentes e adultos, incluindo mulheres grávidas e lactantes;
- Reduzida a proporção de estigma e discriminação relacionado ao HIV auto-reportados;
- Reduzida a proporção de violência baseada no género e sexual entre PVHIV;
- Aumentada a protecção dos direitos humanos e melhor acesso à justiça para PVHIV e populações chave.

Resultados e Impacto

- Criados **04** grupos de adolescentes e mulheres Jovens na escola e **04** comunidade e realizadas **42** sessões de Diálogos Comunitários e sessões educativas para promover o Direito a Saúde e abranger **1500** beneficiários;
- Notificados **64** beneficiários, referenciados, integrados, reintegrados e realizado o seguimento de adolescentes e mulheres Jovens na escola para os serviços de cuidados e tratamento do HIV;
- Em criação, **02** grupos de poupança e abrangendo **16** beneficiários, **08** raparigas e **08** mulheres jovens;
- Criados **08** Centros/focos fixos de disponibilização do preservativo masculino e feminino;
- Realizados **01** Workshop de apresentação do projecto e actividades e abranger **70** participantes.
- Capacitados 09 colaboradores da AMAMO dos quais **06** Facilitadores e **03** técnicos.



Imagens de AMAMO no âmbito da implementação do projecto financiado pela Comissão Nacional para UNESCO/2023 -2024

Sessão de capacitação de Facilitadores do projecto em matéria de planificação e gestão de Crédito rotativo



Sessão de assistência e apoio técnico aos Facilitadores e equipe tecnica do projecto



9. Experiência em contextos de emergência

A AMAMO tem experiência na implementação de acções de resposta humanitária especialmente em contextos de cheias e crises, tendo assistido famílias, mulheres e crianças afectadas pelas inundações que atingiram o distrito de Boane durante a época chuvosa de 2024-2025. As intervenções integram acções de proteção , prevenção e resposta a VBG, apoio psicossocial e educação, com enfoque especial nos grupos em situação de maior vulnerabilidade.



Fig. Imagens que ilustram a entrega dos donativos as vitimas das cheias

10. RESULTADOS RELEVANTES DAS INTERVENÇÕES DA AMAMO

- Mais de 5000 raparigas e mulheres jovens alcançadas com sessões de educação em saúde sexual e reprodutiva, prevenção do HIV e VBG, com 64 casos identificados, referenciados e acompanhados para tratamento e apoio social.
- Mais 450 sessões comunitárias realizadas em escolas e bairros sobre direitos à saúde e igualdade de género, fortalecendo a voz e o papel da mulher jovem nas comunidades.
- Capacitação directa de 200 membros comunitários, incluindo mulheres, jovens e pessoas com deficiência, em gestão de riscos de cheias e resiliência climática no distrito de Govuro.
- Mais de 900 crianças em idade pré-escolar beneficiadas por alimentação regular e acompanhamento nutricional, apoiadas por parcerias com a Rise Industries e MOZCOM.
- Uma escolinha construída e operacionalizada, gerando emprego local e promovendo educação acessível em Matola, com modelo de autossustentabilidade financeira.
- Melhoria significativa dos indicadores comunitários de saúde e nutrição infantil através do uso do Cartão de Pontuação Comunitária, com envolvimento ativo de pais, professores e lideranças em Magude.
- Acções de protecção e resposta à VBG implementadas em 6 distritos de Cabo Delgado, incluindo Pemba, Palma, Nangade, Mocímboa da Praia, Muidumbe e Macomia, com apoio a centenas de mulheres deslocadas e sobreviventes de violência.
- Criação de 8 pontos fixos de distribuição de preservativos, 2 grupos de poupança com 16 beneficiárias, e capacitação de 9 técnicos comunitários em HIV, VBG e empoderamento económico.

11. PARCEIROS ESTRATÉGICOS (2019-2024)

A AMAMO colabora com instituições públicas, organizações da sociedade civil, agências internacionais e sector privado para fortalecer os seus programas e ampliar o impacto comunitário. Entre os nossos parceiros destacam-se:

- CESC – Centro de Aprendizagem e Capacitação da Sociedade Civil
- Aliadas – Women’s Voice and Leadership Mozambique
- Plan Moçambique
- MOZCOM
- Rise Industries
- Comissão Nacional da UNESCO
- Protection Cluster Mozambique
- SARDC – Southern African Research and Documentation Centre
- Cruz Vermelha de Moçambique
- Governo dos Distritos e outras autoridades locais onde temos feito as nossas intervenções
- Plataformas da sociedade civil:

- Nacional: PLASOC-M, REDE DA CRIANÇA, ROSC, MEPT, RDPI e CECAP
- Internacional: WGH-CLWomen in Global Health da Comunidade Lusófona

12. GESTÃO FINANCEIRA

A AMAMO adota uma abordagem de gestão financeira responsável, transparente e orientada para resultados, alinhada com as boas práticas de prestação de contas exigidas por doadores nacionais e internacionais.

12.1. Princípios orientadores da nossa gestão financeira:

- **Transparência** – Todos os recursos são registados, geridos e reportados com base em sistemas de contabilidade reconhecidos, com documentação justificativa e acessível a auditorias.
- **Responsabilização** – Os fundos são geridos de acordo com os termos dos contratos de financiamento, com mecanismos internos de controlo, validação e aprovação de despesas por níveis hierárquicos.
- **Eficiência** – Planeamos orçamentos realistas e priorizamos o uso eficaz dos recursos, garantindo que a maior parte do financiamento vá diretamente para as atividades no terreno.
- **Segregação de funções** – Os processos de aprovação, desembolso e reconciliação de despesas são separados entre áreas administrativas, técnicas e de supervisão.
- **Prestação de contas** – Realizamos relatórios financeiros regulares, apresentados aos parceiros e financiadores, com detalhes das despesas e execução orçamental por rubrica.

12.2. Ferramentas e processos utilizados:

- Utilização de sistemas de contabilidade digitalizada
- Elaboração de relatórios mensais e trimestrais para controlo interno e parceiros;
- Auditorias externas independentes, conforme exigência dos financiadores;
- Realização de balanços financeiros anuais, com análise de sustentabilidade;
- Justificações financeiras por actividade/projecto, com guias de entrega e evidências físicas.

12.3. Sustentabilidade financeira:

A AMAMO desenvolve também iniciativas de geração de renda comunitária, como a escolinha em Matola, que serve como modelo de sustentabilidade institucional, e promove grupos de poupança rotativa com beneficiárias, criando uma cultura de autossuficiência e continuidade além dos financiamentos.

13. PARCEIROS DA AMAMO NOS ULTIMOS 4 ANOS

Projecto/ Financiador/ Orçamento	Objectivo	Responsabilidade da AMAMO	Grupo alvo/Parceito de Implementação	Local de intervenção	Duração da intervenção	Principais resultados alcançados
Centro de Aprendizado e Assistência a Sociedade Civil (CESC) 1.248,000MZN (Um Milhão Duzentos e Oito Mil Meticais)	Promoção de boas práticas de nutrição, saúde e higiene que conduzam a melhores resultados de nutrição e desempenho dos alunos através Cartão de Pontuação Comunitária	Melhorar os resultados de nutrição e o desempenho das crianças em idade escolar, através do envolvimento activo da comunidade na identificação e solução de problemas relacionados à saúde e alimentação escolar.	Crianças em idade escolar Parceiros de intervenção: Pais e Encarregados de Educação, Professores e Lideranças Comunitárias.	Província de Maputo, distrito de Magude	12 (doze) meses, ao logo do ano de 2023	Melhoria nos indicadores nutricionais, engajamento comunitário e melhores práticas alimentares nas escolas.
ALIADAS – Women’s Voice and Leadership Mozambique 900.000,00 (Novecentos Mil Meticais)	Reduzir a vulnerabilidade das Raparigas, Adolescentes e Mulheres Jovens a infecção pelo HIV, através de abordagens temáticas sobre prevenção do HIV, VBG e apoio a iniciativas de empoderamento económico para comunidades resilientes.	Responder ao elevado nível de exposição das raparigas, adolescentes e mulheres jovens ao HIV e à violência de género, promovendo a sua autonomia e resiliência nas comunidades	Raparigas, adolescentes e mulheres jovens Parceiros de intervenção: AMAMO	Província de Maputo, Distrito de Boane.	06 (seis) meses do ano de 2023.	Sensibilização comunitária sobre HIV e VBG Beneficiárias capacitadas em liderança e empoderamento económico Participação activa em actividades geradoras de rendimento. Aumento da

						consciência dos direitos sexuais e reprodutivos entre adolescentes e mulheres jovens
Campanha de sensibilização sobre Alfabetização “Aprender Juntos com a família” financiado pela Plan Moçambique 125,000 (Cento e Vinte Mil Meticais)	Promover e advogar reflexões sobre a importância de alfabetização no desenvolvimento social das comunidades.	Incentivar a valorização da educação básica como ferramenta de transformação social, com foco na leitura e escrita em ambiente familiar e comunitário	Famílias, crianças e líderes comunitários Parceiros de intervenção: Plan Moçambique, estruturas locais e AMAMO	Província de Inhambane, distrito de Zavala	01 (um) dia. Ano 2022	Comunidade mobilizada em torno do valor da alfabetização. Maior envolvimento das famílias na educação dos filhos. Divulgação de mensagens educativas através de material IEC
MOZCOM 2.200.000 (Dois Milhões de Meticais)	Construção de Escolinha que garante geração de renda	Garantir o acesso à educação pré-escolar e contribuir com a sustentabilidade da comunidade através da criação de um espaço educativo autossustentável.	Crianças em idade pré-escolar, famílias locais Parceiros de intervenção: MOZCOM, estruturas locais e AMAMO	Província de Maputo, Distrito de Matola, Bairro Patrice Lumumba	2017 a 2024	Escolinha construída e em funcionamento Criação de emprego para educadoras locais Renda Gerada por mensalidades acessíveis Integração da comunidade no processo educativo
Rise Industries 1.200.000,00 (Um Milhão e Duzentos Mil Meticais) por ano.	Assistência a Escolinha em produtos alimentares Fornecimento contínuo de produtos	Assegurar a segurança alimentar e o desenvolvimento saudável das crianças em	Crianças em idade pré-escolar matriculadas na escolinha comunitária	Província de Maputo, Distrito de Matola, Bairro Patrice Lumumba	2017 a 2024	Garantia de alimentação regular para crianças

	alimentares para garantir a nutrição adequada das crianças matriculadas na escolinha comunitária	contexto de ensino pré-escolar.	Parceiros de intervenção: AMAMO			Melhoria no estado nutricional e frequência escolar Aumento da confiança dos pais e da comunidade
“Prevenção Positiva” financiado pela Comissão Nacional para UNESCO \$21.987.24 (Vinte Um Mil Dólares Americanos; Novecentos Oitenta e Sete e Vinte Quatro Cêntimos).	Reduzir as novas infecções pelo HIV e mortes relacionadas ao SIDA abordando as desigualdades que impulsionam a epidemia e eliminado o estigma e a discriminação.	Promover acções que reduzam a vulnerabilidade das raparigas, adolescentes e mulheres jovens a infecção pelo HIV através de abordagens de prevenção do HIV, VBG e apoio a iniciativas de empoderamento económico para comunidades resilientes	1500 pessoas, representando raparigas, adolescentes, mulheres jovens, rapazes e homens jovens com idades entre os 15-24 anos. Parceiros de intervenção: Governo da Província de Maputo, Conselho Provincial de Combate a SIDA de Maputo; Conselho Autárquico da Cidade da Matola, Serviço Provincial de Saúde, Direcção Provincial de Saúde e suas representações, Direcção	Província de Maputo, Distrito de Matola, Comunidades de Patrice Lumumba e Singatela	12 (doze meses) 2024-2025	Criados 04 grupos de adolescentes e mulheres Jovens na escola e comunidade e realizadas 42 sessões de Diálogos Comunitários e sessões educativas para promover o Direito a Saúde e abranger 1070 beneficiários; Notificados 64 beneficiários, referenciados, integrados, reintegrados e realizado o seguimento de adolescentes e mulheres Jovens na escola para os serviços de cuidados e tratamento do HIV; Em criação, 02 grupos de poupança

			Provincial de Educação e suas representações, Conselho Distrital de Combate a SIDA, o Serviço Provincial de Assuntos Sociais, Direcção Provincial de Género Criança e Accção Social, Direcção Provincial de Juventude e Emprego e organizacoes da sociedade civil (PLASOC-M, ROSC, MEPT, CECAP, REDE DA CRIANÇA, RDPI)			e abrangindo 16 beneficiários, 08 raparigas e 08 mulheres jovens; Criados 08 Centros/focos fixos de disponibilização do preservativo masculino e feminino; Realizado 01 Workshop de apresentação do projecto e actividades e abranger 70 participantes. Capacitados 09 colaboradores da AMAMO dos quais 06 Facilitadores Comunitários e 03 técnicos Em seguimento para adesão aos serviços de testagem, 10 RAMJ's
Protection Cluster Mozambique USD 599,151 (Quinhentos e	Prevenir, mitigar e responder aos riscos e consequências da VBG	Responder as violações, prevenir novos casos e fortalecer a protecção	Mulheres, raparigas e vítimas de conflitos	Cabo Delgado (Pemba, Palma, Nangade, Mocímboa)da	12 (dozes) meses renováveis 2024	

Noventa e Nove Doláres e Cento e Cinquenta e Um centímos)		comunitária, especialmente em ambientes de deslocamento		Praia, Muiudumbe e Macomia		
Mapeamento sobre o grau de vulnerabilidade das comunidades no Distrito de Govuro, financiado pela SARDC USD 5.000 (Cinco Mil Doláres Americanos).	Avaliar o nível de vulnerabilidade das comunidades ao impacto das cheias influenciados pelo Rio Save no Distrito de Govuro.	Mapear e capacitar as comunidades vulneráveis aos riscos e inundações	<p>200 membros da comunidade, representado por mulheres, jovens, crianças e pessoas com deficiência.</p> <p>Parceiros de intervenção: Cruz Vermelha de Moçambique Governo do distrito de Govuro e OCB's.</p>	Província de Inhambane, distrito de Govuro, comunidades de Mussanga, Massassa e Josina Machel.	(1 (uma) Semana ano 2024)	<p>Identificados os principais mecanismos de prevenção por forma a reduzir o impacto das cheias nas comunidades de Mussanga, Massanga e Josina Machel.</p> <p>Comunidades de Mussanga, Massanga e Josina Machel capacitadas em prevenção/mitigação dos riscos de inundações.</p> <p>Apresentadas as recomendações as entidades do distrito com base no nível de cumprimento das medidas de prevenção das cheias.</p>